

Santa Casa da Misericórdia de Santa Comba Dão



Instituição Particular de Solidariedade Social
(Fundada em 1571)

Relatório da Mesa Administrativa
a 31 de Dezembro de 2025

[Handwritten signatures and initials in blue ink]



Santa Casa da Misericórdia de Santa Comba Dão
Instituição Particular de Solidariedade Social
Fundada em (1571)

Relatório da Mesa Administrativa da Santa Casa da Misericórdia de Santa Comba Dão sobre as contas do exercício de 2025

[Handwritten signatures and notes in blue ink, including the name 'Ana' and '2025']

Índice

Relatório da Mesa Administrativa

1.	Nota Introdutória	3
2.	Respostas Sociais	4
3.	Recursos Humanos	6
4.	Análise Financeira	8
4.1.	Total do ativo	8
4.2.	Fundos Patrimoniais e passivo	9
5.	Análise Económica	11
5.1.	Análise económica global	11
5.1.1.	Resultados globais anuais	11
5.2.	Análise de resultados por valências	13
5.2.1.	Resultados do ano 2025	13
5.2.2.	Resultados comparados	15
5.2.2.1	Administração	15
5.2.2.2	ERPI	17
5.2.2.3	Centro de Dia	18
5.2.2.4	Apoio Domiciliário	19
5.2.2.5	Creche	20
5.2.2.6	Jardim de Infância	21
5.2.2.7	Cantina Social	23
5.2.2.8	UCC Média Duração	24
5.2.2.9	UCC Longa Duração	25
5.2.2.10	Cozinha	26
5.3.	Execução orçamental	27
6.	Factos relevantes ocorridos após o termo do exercício	27
7.	Evolução previsível para o ano de 2026	28
7.1.	No plano dos investimentos e financiamentos	28
7.2.	No plano da atividade de exploração	29
8.	Proposta de aplicação de resultados	29
9.	Considerações finais	29



Santa Casa da Misericórdia de Santa Comba Dão
Instituição Particular de Solidariedade Social
Fundada em (1571)

Relatório da Mesa Administrativa da Santa Casa da Misericórdia de Santa Comba Dão sobre as contas do exercício de 2025

[Handwritten signatures and initials in blue ink, including names like 'Isabel' and 'Ana']

1. NOTA INTRODUTÓRIA

Dando cumprimento ao estabelecido na alínea e) do nº. 1, do artigo 27 do Compromisso a Mesa Administrativa, apresenta, aos irmãos da Santa Casa, o Relatório de Gestão e as Contas, relatando as principais atividades desenvolvidas no ano que findou em 31 de dezembro de 2025, submetendo-os à aprovação da Assembleia Geral.

Em 2025, segundo o INE, a economia portuguesa cresceu 1,9%, beneficiando do consumo privado e do investimento que compensaram os fatores externos, impactados por uma situação geopolítica desafiante. A procura interna manteve assim a economia a crescer perto dos 2%, já que o contributo da procura externa foi mais negativo em 2025, tendo as exportações de bens e serviços em volume desacelerado de forma mais pronunciada que as importações de bens e serviços. Quanto à taxa de inflação, apresenta uma diminuição de 2,2% na média anual do ano 2025, face aos 2,7% registados em 2024.

A estratégia da Mesa Administrativa assenta em princípios basilares e na sua consequente implementação, baseados no controle por atividade/valência, mantendo o equilíbrio económico e financeiro em todos os projetos e áreas de atuação, procurando assegurar a maior rentabilidade económica dos mesmos, sem colocar em causa a eficiência social, visando para tal um maior número de projetos que libertem recursos e no investimento sustentado, com as consequentes preocupações com o bem-estar dos utentes, mantendo elevados níveis de qualidade de vida, observando também o cumprimento das exigências das 14 Obras de Misericórdia.

Mantivemos ao longo do ano em análise, as atividades que vínhamos desenvolvendo, tanto nas valências da saúde e terceira idade, como na infância.

Empenhamo-nos todos os dias na melhoria da qualidade dos serviços prestados à comunidade, prestando particular atenção à modernização dos processos de trabalho e à formação dos recursos humanos com o objetivo de elevar ao máximo o nível dos cuidados prestados e na adequação dos métodos de trabalho às mais nobres finalidades em relação às crianças, aos idosos e aos doentes necessitados de cuidados continuados, nomeadamente os mais desfavorecidos, como complemento da ação do Estado através do Serviço Nacional de Saúde e de



Santa Casa da Misericórdia de Santa Comba Dão
Instituição Particular de Solidariedade Social
Fundada em (1571)

Relatório da Mesa Administrativa da Santa Casa da Misericórdia de Santa Comba Dão sobre as contas do exercício de 2025

modo a sermos reconhecidos como entidade local preponderante nas nossas áreas de intervenção.

A Santa Casa da Misericórdia em Santa Comba Dão é, para além disso, uma entidade empregadora relevante, contribuindo significativamente para progresso do concelho, reconhecendo nos seus colaboradores a importância social do trabalho que desenvolvem.

[Handwritten signatures and dates in blue ink, including '2025' and 'A-2025']

2. RESPOSTAS SOCIAIS

Na prossecução dos seus fins estatutários, a Santa Casa da Misericórdia de Santa Comba Dão, contou em 2025 com as seguintes respostas sociais em funcionamento:

-Estrutura Residencial para Pessoas Idosas- Resposta Social desenvolvida em alojamento coletivo, de utilização temporária ou permanente, em que foram desenvolvidas atividades de apoio social;

-Centro de Dia- Resposta Social desenvolvida no mesmo edifício da ERPI, destinada a pessoas idosas de ambos os sexos que proporcionou, em horário diurno, um conjunto diversificado de serviços e atividades de desenvolvimento pessoal tendentes ao bem-estar do utente e ao seu equilíbrio emocional e físico, e de apoio à respetiva família;

-Serviço de Apoio Domiciliário- Resposta Social organizada para pessoas que se encontravam em situação de dependência, que responde à satisfação de necessidades básicas e específicas, apoiando nas atividades instrumentais da vida diária. Prestou um conjunto de serviços no domicílio habitual do utente com vista à promoção da autonomia e à prevenção de situações de dependência ou do seu agravamento;

-Creche - Resposta Social de natureza socioeducativa vocacionada para o apoio à família e à criança, destinada a acolher crianças desde os 4 meses até aos 3 anos de idade, durante o período correspondente ao impedimento dos pais ou de quem exerça as responsabilidades parentais;

-Jardim de Infância - Resposta Social destinada ao cuidado e acompanhamento pedagógico de crianças com idades compreendidas entre os 3 e os 6 anos e onde estas recebem as primeiras



Santa Casa da Misericórdia de Santa Comba Dão
Instituição Particular de Solidariedade Social
Fundada em (1571)

Relatório da Mesa Administrativa da Santa Casa da Misericórdia de Santa Comba Dão sobre as contas do exercício de 2025

[Handwritten signatures and initials in blue ink, including 'A. Silva', 'C. Silva', 'S. Silva', and 'J. Silva']

3. RECURSOS HUMANOS

A estrutura de recursos humanos, a 31 de dezembro de 2025 encontrava-se repartida da seguinte forma:

Valência	Elementos por Valência
Erpi	55
Centro de Dia	1
Apoio Domiciliário	10
Creche	13
Jardim de Infância	6
UCC Média Duração	17
UCC Longa Duração	15
Setor Administrativo e manutenção	3
Total	120

Em 31 de dezembro de 2025 a instituição contava com uma totalidade de 120 colaboradores, sendo que 20 se encontravam afetos a áreas de apoio às diversas valências de intervenção, nomeadamente, 11 à cozinha, 6 à lavandaria e 3 ao setor administrativo e manutenção. No entanto dos 120 colaboradores, 2 encontravam-se em situação de baixa prolongada.

Para além destes colaboradores, a Instituição dispunha, de trabalhadores independentes em regime de prestação de serviços, os seguintes recursos humanos:

Trabalhadores em regime de prestação de serviços	UCC	IAR	CRECHE E JARDIM	TODAS VALÊNCIAS
ENFERMEIRAS(OS)	10	2		
MÉDICA DE CLÍNICA GERAL	1	1		
MÉDICO DE MEDICINA INTERNA	1	1		
MÉDICA FISIATRA	1			
TERAPEUTA DA FALA	1			
TÉCNICO DE INFORMÁTICA				1
JARDINEIRO				1
ENGENHEIRO ELETROTÉCNICO				1
PROFESSOR DE EDUCAÇÃO FÍSICA		1	1	
PROFESSORA DE INGLÊS			1	
PROFESSORA DE MÚSICA		1	1	
TOTAL	14	6	3	3

A disponibilização das respostas sociais enumeradas depende do empenho e profissionalismo de todos os colaboradores da Santa Casa da Misericórdia de Santa Comba Dão,



Santa Casa da Misericórdia de Santa Comba Dão
Instituição Particular de Solidariedade Social
Fundada em (1571)

Relatório da Mesa Administrativa da Santa Casa da Misericórdia de Santa Comba Dão sobre as contas do exercício de 2025

mas depende igualmente, das orientações estratégicas e do envolvimento de três órgãos de decisões, fundamentais para o regular funcionamento da instituição, que no ano em análise contaram com os seguintes elementos, a saber:

Mesa da Assembleia Geral

Presidente: António Joaquim Franqueira de Oliveira Pegado

Vice-Presidente: Manuel António Marques Pereira

Secretário: Serafim Paulo dos Santos Ferreira Pires

Mesa Administrativa

Provedor: Rui Manuel Prata dos Santos

Vice-Provedora: Ana Marília Sousa de Sá Andrade Ferreira Moura Pega

Secretário: José Luís Henriques de Figueiredo

Tesoureiro: João Alberto de Figueiredo Martins

Vogais: Luís António Leal Tavares

Fernando dos Santos Magueta

Joaquim Lemos Rodrigues de Sousa

Maria Clara dos Santos Brito Frias Morgado

Licínia Fernanda Lima Branquinho Santos

Conselho Fiscal ou Definitório

Presidente: Fernando Augusto Neves Gomes da Cruz

Vice-Presidente: Feliciano Ferreira Sousa Lima

Secretário: João Carlos Alves de Figueiredo Coelho

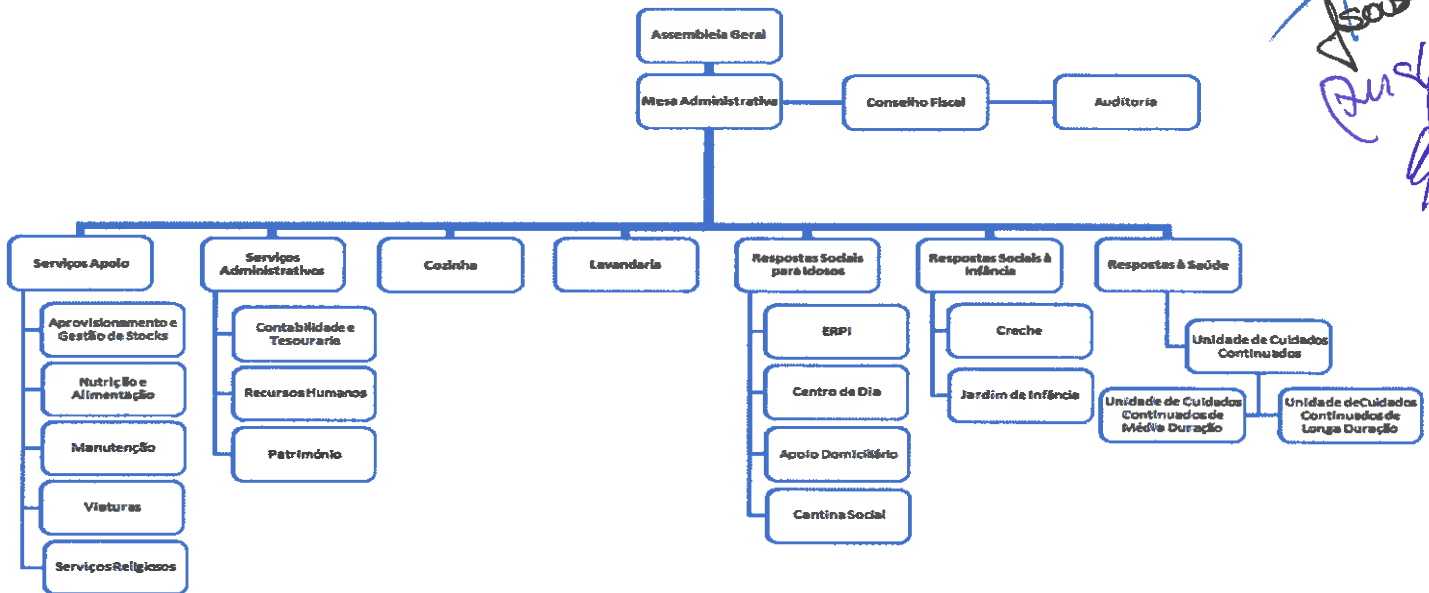
Handwritten signatures in blue ink, including names like António, Manuel, José, João, and Rui.



Santa Casa da Misericórdia de Santa Comba Dão
Instituição Particular de Solidariedade Social
Fundada em (1571)

Relatório da Mesa Administrativa da Santa Casa da Misericórdia de Santa Comba Dão sobre as contas do exercício de 2025

Estes recursos humanos obedeceram à seguinte estrutura organizacional, que é um fator determinante no funcionamento da instituição, no alcance dos resultados e metas desejados, na melhoria dos processos de liderança e de comunicação interna e externa:



4. ANÁLISE FINANCEIRA

4.1 Total do ativo

RUBRICAS	Datas		Variação	
	31-12-2025	31-12-2024	Absoluta	Relativa
Ativo				
Ativo não corrente				
Ativos fixos tangíveis	2.969.081,04 €	3.060.558,64 €	-91.477,60 €	-2,99%
Bens do património histórico e cultural	229.486,16 €	229.486,16 €	0,00 €	0,00%
Ativos intangíveis	0,00 €	264,61 €	-264,61 €	-100,00%
Investimentos financeiros	17.636,41 €	17.636,41 €	0,00 €	0,00%
Fundadores/beneméritos/patrocinadores/doadores/associados	463,00 €	196,00 €	267,00 €	136,22%
Subtotal	3.216.666,61 €	3.308.141,82 €	-91.475,21 €	-2,77%
Ativo corrente				
Inventários	97.103,79 €	96.755,69 €	348,10 €	0,36%
Créditos a receber	142.620,70 €	131.592,05 €	11.028,65 €	8,38%
Estado e outros Entes Públicos	6.988,85 €	5.672,93 €	1.315,92 €	23,20%
Fundadores/beneméritos/patrocinadores/doadores/associados	1.329,00 €	1.388,00 €	-59,00 €	-4,25%
Diferimentos	23.426,94 €	24.310,43 €	-883,49 €	-3,63%
Outros ativos correntes	185.687,30 €	186.729,76 €	-1.042,46 €	-0,56%
Caixa e depósitos bancários	1.794.420,14 €	1.453.918,66 €	340.501,48 €	23,42%
Subtotal	2.251.576,72 €	1.900.367,52 €	351.209,20 €	18,48%
Total do Ativo	5.468.243,33 €	5.208.509,34 €	-259.733,99 €	-4,99%



Santa Casa da Misericórdia de Santa Comba Dão
Instituição Particular de Solidariedade Social
Fundada em (1571)

Relatório da Mesa Administrativa da Santa Casa da Misericórdia de Santa Comba Dão sobre as contas do exercício de 2025

[Handwritten signatures and dates: 20/12/2025, 20/12/2025, 20/12/2025]

Os principais destaques que podem retirar-se do mapa acima, onde se estabelece a comparação das rubricas de ativo do balanço entre os anos de 2024 e 2025 são as seguintes:

1. Em termos globais, verifica-se uma redução de 259 mil € (-4,99%), imputando-se aos ativos não correntes uma redução de 91 mil € (-2,77%) e um aumento de 351 mil € aos ativos correntes (+18,48%).
2. Nos ativos não correntes, que correspondem a bens e direitos de duração para além do ano (com uso de médio/longo prazo), a redução é quase totalmente imputável aos ativos fixos tangíveis e intangíveis, devido fundamentalmente ao registo das depreciações do ano sem investimentos que cubram a redução decorrente das depreciações.
3. Nos ativos correntes salientam-se, o aumento expressivo das disponibilidades (caixa e depósitos bancários), somando mais 340 mil € (+23,4%) e do valor de créditos a receber em 11 mil € (+8,38%).

4.2. Fundos patrimoniais e passivo

RUBRICAS	Datas		Variação	
	31-12-2025	31-12-2024	Absoluta	Relativa
FUNDOS PATRIMONIAIS E PASSIVO				
Fundos patrimoniais				
Fundos	526.421,31 €	526.421,31 €	0,00 €	0,00%
Resultados transitados	2.721.399,53 €	2.636.397,84 €	85.001,69 €	3,22%
Ajustamentos / outras variações nos fundos patrimoniais	1.406.739,86 €	1.381.396,72 €	25.343,14 €	1,83%
Resultado líquido do período	215.103,88 €	85.001,69 €	130.102,19 €	153,06%
Total dos fundos patrimoniais	4.869.664,58 €	4.629.217,56 €	240.447,02 €	5,19%
Passivo				
Passivo não corrente				
Provisões	1.500,00 €	0,00 €	1.500,00 €	100,00%
Financiamentos obtidos	0,00 €	2.016,13 €	-2.016,13 €	-100,00%
Outras contas a pagar	1.932,72 €	3.400,12 €	-1.467,40 €	-43,16%
Subtotal	3.432,72 €	5.416,25 €	-1.983,53 €	-36,62%
Passivo corrente				
Fornecedores	105.397,08 €	71.704,74 €	33.692,34 €	46,99%
Estado e outros entes públicos	48.472,79 €	56.602,14 €	-8.129,35 €	-14,36%
Financiamentos obtidos	2.016,13 €	24.193,46 €	-22.177,33 €	-91,67%
Diferimentos	101.814,86 €	107.180,64 €	-5.365,78 €	-5,01%
Outros passivos correntes	337.445,17 €	314.194,55 €	23.250,62 €	7,40%
Subtotal	595.146,03 €	573.875,53 €	21.270,50 €	3,71%
Total do passivo	598.578,75 €	579.291,78 €	19.286,97 €	3,33%
Total dos fundos patrimoniais e do passivo	5.468.243,33 €	5.208.509,34 €	259.733,99 €	4,99%

O mapa acima justifica os seguintes comentários:

1. O aumento dos fundos patrimoniais, no total de 240 mil € (+5,19%), decorre do aumento de resultados transitados em 85 mil €, correspondente à transferência para aquela conta do resultado líquido de 2024, sendo o aumento de 130 mil € justificado pela variação



Santa Casa da Misericórdia de Santa Comba Dão
Instituição Particular de Solidariedade Social
Fundada em (1571)

Relatório da Mesa Administrativa da Santa Casa da Misericórdia de Santa Comba Dão sobre as contas do exercício de 2025

- resultado líquido positivo do exercício, somando 215 mil € em 2025 contra 85 mil € de 2024. A parte restante somando 25 mil € de fundos respeitam ao reconhecimento da imputação dos subsídios ao investimento.
2. O total do passivo revela um aumento de 19 mil € (+3,33%), com reduções nos valores não correntes, de menos 2 mil € sensivelmente (-36,62%) e aumentos nos correntes de mais 21 mil € (+3,71%).
 3. Quanto ao passivo não corrente, que inclui os financiamentos com vencimento a prazo superior ao ano, apresenta uma redução de 2 mil € (-100%), por efeito do termo do financiamento a mais de um ano contraído na CGD. Quanto aos restantes, em outras contas a pagar, encontram-se as dívidas a fornecedores de investimentos e a utentes, de valores à guarda da instituição para liquidação de gastos pessoais, com permanência superior a um ano, havendo uma redução de 1,4 mil € (-43,62%). Foi registada em 2025 (inexistente em 2024) uma provisão de 1,5 mil € derivada de um princípio de acordo relativo a uma ação de impugnação judicial sobre licitude de despedimento posta por um colaborador.
 4. No passivo corrente destacam-se, quanto aos aumentos a variação em fornecedores de mais 33 mil € (+46,99%) e em outros passivos correntes com mais 23 mil € (+7,4%), correspondente a acréscimos de gastos com remunerações a liquidar de férias, subsídio de férias e encargos com segurança social de trabalhadores independentes, no que diz respeito a diminuições, a rubrica Estado e outros entes públicos apresenta-se com menos 8 mil € (-14,36%), referentes ao redução do valor a liquidar de impostos sobre vencimentos, segurança social e irs, os financiamentos obtidos refletem uma diminuição de 22 mil € (-91,67%), decorrente da amortização efetuada em 2025 no financiamento contraído com a CGD e em diferimentos, somando menos 5 mil € (-5,01%), relativos à diminuição de rendimentos a reconhecer com reembolsos de iva de investimentos e subsídios à exploração do IEFP.
 5. A autonomia financeira, traduzida pelo quociente entre os fundos patrimoniais e o ativo, mantém-se nos 89% em ambos os exercícios, evidenciando uma situação financeira global com elevada capacidade de autofinanciamento, contudo limitada, em valores absolutos, a investimentos limitados aos cash flow libertados.

Handwritten signatures and initials in blue ink, including 'Sous' and 'A.S.' with arrows pointing to the text.



Santa Casa da Misericórdia de Santa Comba Dão
Instituição Particular de Solidariedade Social
Fundada em (1571)

Relatório da Mesa Administrativa da Santa Casa da Misericórdia de Santa Comba Dão sobre as contas do exercício de 2025

Handwritten signatures and initials in blue ink, including 'A. Sousa' and 'R. Sousa'.

5. ANÁLISE ECONÓMICA

5.1. Análise económica global

5.1.1. Resultados globais anuais

RENDIMENTOS E GASTOS	PERÍODOS		Variação	
	31-12-2025	31-12-2024	Absoluta	Relativa
Rendimentos Operacionais				
Vendas e serviços prestados	3.308.587,83 €	3.005.830,42 €	302.757,41 €	10,07%
Subsídios, doações e legados à exploração	61.559,44 €	85.309,66 €	-23.750,22 €	-27,84%
Aumentos/reduções de justo valor	521,95 €	320,00 €	201,95 €	63,11%
Outros rendimentos	90.479,00 €	113.827,27 €	-23.348,27 €	-20,51%
Total de Rendimentos Operacionais	3.461.148,22 €	3.205.287,35 €	255.860,87 €	7,98%
Gastos Operacionais				
Custo das mercadorias vendidas e das matérias consumidas	-94.593,93 €	-83.404,64 €	11.189,29 €	13,42%
Fornecimentos e serviços externos	-917.149,99 €	-909.912,58 €	7.237,41 €	0,80%
Gastos com o pessoal	-2.114.445,07 €	-1.991.866,61 €	122.578,46 €	6,15%
Imparidade de dívidas a receber (perdas/reversões)	-602,10 €	-189,89 €	412,21 €	217,08%
Aumentos/reduções de justo valor	0,00 €	-419,02 €	-419,02 €	-100,00%
Provisões (aumentos/reduções)	-1.500,00 €	0,00 €	1.500,00 €	100,00%
Outros gastos	-24.344,07 €	-58.075,72 €	-33.731,65 €	-58,08%
Total de Gastos Operacionais	-3.152.635,16 €	-3.043.868,46 €	108.766,70 €	3,57%
Resultado Operacional (antes de juros e amortizações) -EBITDA	308.513,06 €	161.418,89 €	147.094,17 €	91,13%
Gastos/reversões de depreciação e de amortização	-122.244,03 €	-128.085,95 €	-5.841,92 €	-4,56%
Resultado antes de gastos de financiamento e impostos - EBIT	186.269,03 €	33.332,94 €	152.936,09 €	458,81%
Juros e rendimentos similares obtidos	30.027,06 €	54.639,39 €	-24.612,33 €	-45,05%
Juros e gastos similares suportados	-1.192,21 €	-2.970,64 €	-1.778,43 €	-59,87%
Resultados antes de impostos - EBT	215.103,88 €	85.001,69 €	130.102,19 €	153,06%
Imposto sobre o rendimento do período				
Resultado líquido do período	215.103,88 €	85.001,69 €	130.102,19 €	153,06%

O quadro acima revela a evolução dos resultados globais, sendo de destacar os seguintes aspetos decorrentes da análise comparativa entre os dois períodos:

1. Os resultados operacionais antes das depreciações (EBITDA) apresentam uma evolução positiva de 147 mil€ (+ 91,13%), pelo facto de os rendimentos operacionais terem apresentado um aumento global de 256 mil € (+7,98%) que comparam com um aumento dos gastos da mesma natureza de 109 mil € (+3,57%).
2. Em termos de valores mais relevantes, o total das prestações de serviços (faturação a utentes e subsídios recebidos das entidades públicas) somaram mais 303 mil €, os gastos com o pessoal, totalizaram mais 122 mil €, tendo os restantes rendimentos e gastos operacionais apresentado variações pouco significativas em valores absolutos, apenas sendo de destacar a redução de outros gastos somando 33 mil € e a redução de outros rendimentos em 23 mil €, sendo os primeiros referentes a correções relativas a anos anteriores de acertos de faturação a subsistemas na UCCI MD e gastos com projetos e



Santa Casa da Misericórdia de Santa Comba Dão
Instituição Particular de Solidariedade Social
Fundada em (1571)

Relatório da Mesa Administrativa da Santa Casa da Misericórdia de Santa Comba Dão sobre as contas do exercício de 2025

5.2. Análise dos resultados por valência

5.2.1 Resultados do ano de 2025

RENDIMENTOS E GASTOS	900101	900102	900103	900104	900105	900106	900108	9001001	9001002	TOTAL
	ADMINISTRAÇÃO	LAB.	CENTRO DE SERVIÇOS	ACTIVIDADES CULTURAIS	ACTIVIDADES DESPORTIVAS	ATIVIDADES SOCIAIS	SERV. SOCIAIS	U.C.S.M.	U.G.C.L.	
Vendas e serviços prestados	1.765,00 €	1.326.557,52 €	34.077,36 €	289.851,13 €	332.755,50 €	185.135,66 €	11.213,25 €	614.426,40 €	512.806,01 €	3.308.587,83 €
Subsídios, doações e legados à exploração	9.632,27 €	12.203,08 €	0,00 €	0,00 €	14.259,47 €	25.464,60 €	0,00 €	0,01 €	0,01 €	61.559,44 €
Custo das mercadorias vendidas e das matérias consumidas	-2,08 €	-45.216,62 €	-70,93 €	-241,12 €	-116,41 €	-105,67 €	-0,11 €	-24.965,29 €	-23.875,70 €	-94.593,93 €
Fornecimentos e serviços externos	-85.640,82 €	-336.074,52 €	-9.958,10 €	-55.413,59 €	-38.052,38 €	-39.772,61 €	-7.527,74 €	-179.310,55 €	-165.399,68 €	-917.149,99 €
Gastos com o pessoal	-98.384,35 €	-921.689,74 €	-18.450,66 €	-143.024,23 €	-213.035,63 €	-128.561,40 €	-49,58 €	-314.980,89 €	-276.268,59 €	-2.114.445,07 €
Impandade de dívidas a receber (perdas/reversões)	0,00 €	-564,32 €	0,00 €	0,00 €	0,00 €	-37,78 €	0,00 €	0,00 €	0,00 €	-602,10 €
Provisões (aumentos/reduções)	-1.500,00 €	0,00 €	0,00 €	0,00 €	0,00 €	0,00 €	0,00 €	0,00 €	0,00 €	-1.500,00 €
Aumentos/reduções de justo valor	521,95 €	0,00 €	0,00 €	0,00 €	0,00 €	0,00 €	0,00 €	0,00 €	0,00 €	521,95 €
Outros rendimentos e ganhos	22.611,98 €	44.061,78 €	1.337,88 €	31,06 €	34,29 €	10.281,25 €	2.957,56 €	4.561,63 €	4.601,57 €	90.479,00 €
Outros gastos e perdas	-18.299,84 €	-503,09 €	-4,82 €	-33,26 €	-54,46 €	-31,93 €	-0,01 €	-2.712,90 €	-2.703,76 €	-24.344,07 €
Resultado antes de depreciações, gastos de financiamento e impostos	-169.295,89 €	78.774,09 €	6.930,73 €	91.169,99 €	95.790,38 €	52.372,12 €	6.593,37 €	97.038,41 €	49.159,86 €	308.513,06 €
Gastos/reversões de depreciação e de amortização	-23.423,18 €	-43.801,69 €	-519,32 €	-3.841,20 €	-5.320,81 €	-4.304,99 €	-3,64 €	-18.485,98 €	-22.543,22 €	-122.244,03 €
Resultado operacional (antes de gastos de financiamento e impostos)	-192.719,07 €	34.972,40 €	6.411,41 €	87.328,79 €	90.469,57 €	48.067,13 €	6.589,73 €	78.532,43 €	26.616,64 €	186.269,03 €
Juros e gastos similares suportados	-1.192,21 €	0,00 €	0,00 €	0,00 €	0,00 €	0,00 €	0,00 €	0,00 €	0,00 €	-1.192,21 €
Juros e rendimentos similares obtidos	30.027,06 €	0,00 €	0,00 €	0,00 €	0,00 €	0,00 €	0,00 €	0,00 €	0,00 €	30.027,06 €
Resultados antes de impostos	-163.884,22 €	34.972,40 €	6.411,41 €	87.328,79 €	90.469,57 €	48.067,13 €	6.589,73 €	78.532,43 €	26.616,64 €	215.103,88 €
Imposto sobre o rendimento do período										
Resultado líquido do período	-163.884,22 €	34.972,40 €	6.411,41 €	87.328,79 €	90.469,57 €	48.067,13 €	6.589,73 €	78.532,43 €	26.616,64 €	215.103,88 €

(Handwritten signatures and initials in blue ink)



Santa Casa da Misericórdia de Santa Comba Dão
Instituição Particular de Solidariedade Social
Fundada em (1571)

Relatório da Mesa Administrativa da Santa Casa da Misericórdia de Santa Comba Dão sobre as contas do exercício de 2023

[Handwritten signatures and initials in blue ink, including names like 'D. Silva', 'A. Sousa', and 'J. Sousa', with arrows pointing to the text below.]

A repartição dos resultados do ano de 2025, pelas valências operacionais, justifica os seguintes comentários:

1. Os resultados mais elevados verificaram-se na Creche com 90 mil € e no Apoio Domiciliário com 87 mil €, a que se seguiram a UCC/ Média Duração com 78 mil € e o Jardim de Infância com 48 mil €.
2. É igualmente de assinalar o resultado do Lar neste ano de 2025, uma vez que no ano anterior apresentou valores negativos, por efeito da elevada insuficiência dos subsídios atribuídos pelas entidades públicas.
3. Em termos globais, os resultados líquidos foram positivos em todas as valências operacionais, constatando-se que na passagem dos resultados antes das depreciações e dos resultados financeiros (ebitda) para os resultados líquidos os valores aumentam pelo facto das depreciações serem cada vez mais reduzidas (fruto da falta de investimentos de substituição e melhoramentos) e de existirem resultados financeiros positivos, fruto da colocação dos excedentes de tesouraria (insuficientes embora para a realização de investimentos) em aplicações financeiras.
4. A Administração, suporte da estrutura da Instituição, reflete o peso da estrutura da Instituição, contemplando os gastos gerais relativos a fornecimentos e serviços e pessoal, algumas receitas normalmente obtidas por doações e subsídios, e ultimamente pelos ganhos relativos a juros e dividendos.



Santa Casa da Misericórdia de Santa Comba Dão
Instituição Particular de Solidariedade Social
Fundada em (1571)

Relatório da Mesa Administrativa da Santa Casa da Misericórdia de Santa Comba Dão sobre as contas do exercício de 2025

5.2.2. Resultados comparados

5.2.2.1 Administração

RENDIMENTOS E GASTOS	DATAS		Variação	
	31-12-2025	31-12-2024	Absoluta	Relativa
Vendas e serviços prestados	1.765,00 €	1.720,00 €	45,00 €	2,62%
Subsídios, doações e legados à exploração	9.632,27 €	20.520,36 €	-10.888,09 €	-53,06%
Custo das mercadorias vendidas e das matérias consumidas	-2,08 €	-59,42 €	-57,34 €	-96,50%
Fornecimentos e serviços externos	-85.640,82 €	-111.347,30 €	-25.706,48 €	-23,09%
Gastos com o pessoal	-98.384,35 €	-99.021,30 €	-636,95 €	-0,64%
Imparidade de dívidas a receber (perdas/reversões)	0,00 €	-189,89 €	-189,89 €	-100,00%
Provisões (aumentos/reduções)	-1.500,00 €	0,00 €	1.500,00 €	100,00%
Aumentos/reduções de justo valor	521,95 €	-99,02 €	-620,97 €	-627,12%
Outros rendimentos e ganhos	22.611,98 €	23.732,83 €	-1.120,85 €	-4,72%
Outros gastos e perdas	-18.299,84 €	-31.629,96 €	-13.330,12 €	-42,14%
EBITDA	-169.295,89 €	-196.373,70 €	27.077,81 €	13,79%
Gastos/reversões de depreciação e de amortização	-23.423,18 €	-21.162,10 €	2.261,08 €	10,68%
EBIT	-192.719,07 €	-217.535,80 €	24.816,73 €	11,41%
Juros e gastos similares suportados	-1.192,21 €	-2.970,64 €	-1.778,43 €	-59,87%
Juros e rendimentos similares obtidos	30.027,06 €	54.639,39 €	-24.612,33 €	-45,05%
EBT	-163.884,22 €	-165.867,05 €	1.982,83 €	1,20%
Resultado líquido do período	-163.884,22 €	-165.867,05 €	1.982,83 €	1,20%

O quadro acima apresenta os valores inscritos dos gastos líquidos gerais da estrutura da instituição correspondentes a valores não imputáveis diretamente às valências operacionais, sendo de destacar o seguinte, entre os dois exercícios:

1. Em termos de rendimentos, as prestações de serviços são pouco significativas e de valor muito próximo em qualquer dos exercícios, mas nos subsídios, que integram os valores recebidos de doações, ocorreu uma diminuição de 10,9 mil € (-53%), correspondentes à redução de obtenção de donativos.
2. Nos outros rendimentos e ganhos, onde se incluem as rendas de imóveis, imputações de valores amortizados com doações e propriedades de investimento, descontos de pronto pagamento, rendimentos relativos a períodos anteriores e outros, ocorreu uma redução de 1,1 mil €, correspondente a menos 4,7%.



Santa Casa da Misericórdia de Santa Comba Dão
Instituição Particular de Solidariedade Social
Fundada em (1571)

Relatório da Mesa Administrativa da Santa Casa da Misericórdia de Santa Comba Dão sobre as contas do exercício de 2025

3. Quanto aos gastos, verifica-se uma redução de 25,7 mil € (+23%) nos fornecimentos e serviços externos, uma quase estabilidade nos gastos com o pessoal com menos 0,6 mil € (+0,6%), estando aqui reconhecido o valor de 1,5 mil € relativos à constituição de uma provisão derivada de um princípio de acordo relativo a uma ação de impugnação judicial sobre licitude de despedimento posta por um colaborador.
4. As variações do justo valor, com um efeito positivo em 2025 e negativo em 2024, dizem respeito às alterações de cotação das ações, obrigações e fundos de compensação, verificando-se uma variação favorável de 0,6 mil €.
5. O EBITDA, naturalmente negativo em ambos os períodos, apresenta uma evolução favorável de 27 mil € (+13,8%), passando os valores de menos 196 mil € para menos 169 mil €.
6. As depreciações referentes a edifícios e equipamentos administrativos, apresentam um pequeno aumento de 2,2 mil € (10,7%), enquanto os resultados financeiros líquidos, positivos em ambos os períodos, de valores 51,7 mil € e 28,8 mil €, respetivamente, correspondem a menos 33,3 mil € (-44,3%), respeitantes aos juros suportados e aos rendimentos obtidos, de juros de depósitos a prazo já antes referenciados.
7. Os valores líquidos dos custos da estrutura da Instituição (tendo, por isso, os rendimentos valores residuais), apresentam uma redução de 2 mil €, sensivelmente, entre os períodos de análise, correspondente a 1,2%, imputando-se essa evolução favorável aos menores gastos imputados de fornecimentos e serviços e gastos com o pessoal, que mais que compensaram a redução dos rendimentos financeiros líquidos e das doações recebidas.

[Handwritten signatures and initials in blue ink, including the name SOUZA]



Santa Casa da Misericórdia de Santa Comba Dão
Instituição Particular de Solidariedade Social
Fundada em (1571)

Relatório da Mesa Administrativa da Santa Casa da Misericórdia de Santa Comba Dão sobre as contas do exercício de 2025

[Handwritten signatures and initials in blue ink]

5.2.2.2. ERPI

RENDIMENTOS E GASTOS	DATAS		Variação	
	31-12-2025	31-12-2024	Absoluta	Relativa
Vendas e serviços prestados	1.326.557,52 €	1.163.083,61 €	163.473,91 €	14,06%
Subsídios, doações e legados à exploração	12.203,08 €	9.773,23 €	2.429,85 €	24,86%
Custo das mercadorias vendidas e das matérias consumidas	-45.216,62 €	-36.866,58 €	8.350,04 €	22,65%
Fornecimentos e serviços externos	-336.074,52 €	-329.708,15 €	6.366,37 €	1,93%
Gastos com o pessoal	-921.689,74 €	-870.269,79 €	51.419,95 €	5,91%
Imparidade de dívidas a receber (perdas/reversões)	-564,32 €	0,00 €	564,32 €	100,00%
Outros rendimentos e ganhos	44.061,78 €	38.306,56 €	5.755,22 €	15,02%
Outros gastos e perdas	-503,09 €	-2.583,27 €	-2.080,18 €	-80,53%
EBITDA	78.774,09 €	-28.264,39 €	107.038,48 €	378,70%
Gastos/reversões de depreciação e de amortização	-43.801,69 €	-46.066,35 €	-2.264,66 €	-4,92%
EBIT	34.972,40 €	-74.330,74 €	109.303,14 €	147,05%
EBT	34.972,40 €	-74.330,74 €	109.303,14 €	147,05%
Resultado líquido do período	34.972,40 €	-74.330,74 €	109.303,14 €	147,05%

[Handwritten signature in blue ink]

A ERPI (Lar de Idosos), é a valência mais relevante em termos de dimensão (área ocupada, recursos humanos utilizados, valor da prestação de serviços e custos imputados) sendo de destacar a evolução seguinte entre 2024 e 2025:

1. Ao nível dos rendimentos, os serviços prestados aumentam 163 mil € (+14%), passando os valores de 1.163 mil € para 1.326 mil €, tendo os outros rendimentos e ganhos aumentado e 5,7 mil € (+15%), ocorrendo 2,4 mil € (+24,8%) nos subsídios à exploração.
2. Quanto aos gastos, os consumos, onde se registam a aquisição de fraldas, babetes, cremes hidratantes, sacos de urina e medicamentos, apresentam um aumento de 8,3 mil € (+22,6%), facto natural atendendo ao aumento dos serviços prestados, de salientar que nesta valência as fraldas, cremes hidratantes e sacos de urina são refaturados aos utentes a preço de custo.
3. Nos fornecimentos e serviços o aumento foi de 6,3 mil € (+1,9%) enquanto nos gastos com o pessoal o aumento é de 51,4 mil € (+5,9%), sendo de assinalar o aumento mais expressivo devido à política seguida quanto aos ajustamentos salariais.



Santa Casa da Misericórdia de Santa Comba Dão
Instituição Particular de Solidariedade Social
Fundada em (1571)

Relatório da Mesa Administrativa da Santa Casa da Misericórdia de Santa Comba Dão sobre as contas do exercício de 2025

Handwritten signatures and initials in blue ink, including 'Sousa' and 'Gus'.

4. Nos resultados operacionais, antes das depreciações (EBITDA), face às variações antes referidas, verificou-se um crescimento de 107 mil € (+378%), por efeito da reposição de valores em prestações de serviços que, por si, mais que compensaram os aumentos da generalidade dos custos diretos e os restantes imputados a esta valência, passando-se de ebitda negativo em 2024 para um valor francamente positivo em 2025.
5. Ocorreu uma redução das depreciações dos ativos fixos tangíveis, por efeito do fim da vida útil de alguns bens, não substituídos por novos investimentos, em 2,2 mil € (-4,9%).
6. Considerando a inexistência de gastos financeiros, verifica-se que os resultados destavalência revela a apresentação de um prejuízo de 74,3 mil € em 2024 e de um lucro de 34,9 mil € em 2025.

5.2.2.3. CENTRO DE DIA

RENDIMENTOS E GASTOS	DATAS		Variação	
	31-12-2025	31-12-2024	Absoluta	Relative
Vendas e serviços prestados	34.077,36 €	23.334,22 €	10.743,14 €	46,04%
Custo das mercadorias vendidas e das matérias consumidas	-70,93 €	-200,34 €	-129,41 €	-64,60%
Fornecimentos e serviços externos	-9.958,10 €	-8.394,00 €	1.564,10 €	18,63%
Gastos com o pessoal	-18.450,66 €	-17.676,02 €	774,64 €	4,38%
Outros rendimentos e ganhos	1.337,88 €	1.044,94 €	292,94 €	28,03%
Outros gastos e perdas	-4,82 €	-4,76 €	-0,06 €	-1,26%
EBITDA	6.930,73 €	-1.895,96 €	8.826,69 €	465,55%
Gastos/reversões de depreciação e de amortização	-519,32 €	-447,56 €	71,76 €	16,03%
EBIT	6.411,41 €	-2.343,52 €	8.754,93 €	373,58%
EBT	6.411,41 €	-2.343,52 €	8.754,93 €	373,58%
Resultado líquido do período	6.411,41 €	-2.343,52 €	8.754,93 €	373,58%

Trata-se de uma valência pouco relevante, que tem vindo a recuperar após o período de pandemia em que esteve encerrada até finais de novembro de 2023, pelo que os valores apresentam variações significativas, em termos relativos, mas ainda sem grande peso no seu contributo na atividade de exploração, sendo de assinalar o seguinte, quanto à sua evolução:



Santa Casa da Misericórdia de Santa Comba Dão
Instituição Particular de Solidariedade Social
Fundada em (1571)

Relatório da Mesa Administrativa da Santa Casa da Misericórdia de Santa Comba Dão sobre as contas do exercício de 2025

Handwritten signatures and initials in blue ink, including 'Alfonso', '2026', and '2025'.

1. O valor dos serviços prestados em ambos os períodos passa de 23,3 mil € para 34 mil €, ou seja mais 10,7 mil € (+46%).
2. Nos gastos operacionais, os fornecimentos e serviços somam 8,4 mil € em 2024 e 9,9 mil € em 2025, enquanto os custos com o pessoal, passam de 17,6 mil € para 18,4 mil €, entre os dois períodos.
3. Após a consideração das depreciações, os resultados líquidos que em 2024 correspondiam a um prejuízo de 2,3 mil €, passam para 6,4 mil € em 2025, refletindo, uma melhoria de 8,7 mil €.

5.2.2.4. APOIO DOMICILIÁRIO

RENDIMENTOS E GASTOS	DATAS		Variação	
	31-12-2025	31-12-2024	Absoluta	Relativa
Vendas e serviços prestados	289.851,13 €	254.776,39 €	35.074,74 €	13,77%
Custo das mercadorias vendidas e das matérias consumidas	-241,12 €	-1.136,88 €	-895,76 €	-78,79%
Fornecimentos e serviços externos	-55.413,59 €	-51.329,89 €	4.083,70 €	7,96%
Gastos com o pessoal	-143.024,23 €	-138.987,10 €	4.037,13 €	2,90%
Outros rendimentos e ganhos	31,06 €	57,58 €	-26,52 €	-46,06%
Outros gastos e perdas	-33,26 €	-36,81 €	-3,55 €	-9,64%
EBITDA	91.169,99 €	63.343,29 €	27.826,70 €	43,93%
Gastos/reversões de depreciação e de amortização	-3.841,20 €	-7.940,83 €	-4.099,63 €	-51,63%
EBIT	87.328,79 €	55.402,46 €	31.926,33 €	57,63%
EBT	87.328,79 €	55.402,46 €	31.926,33 €	57,63%
Resultado líquido do período	87.328,79 €	55.402,46 €	31.926,33 €	57,63%

O Apoio Domiciliário tendo vindo a revelar-se a valência de maior rendibilidade, a segunda quanto ao valor dos serviços prestados, apresentando a seguinte evolução entre os períodos de análise

1. A prestação de serviços evidencia um aumento de 13,7%, correspondente a mais 35 mil €, passando os valores de 254,8 mil € para 289,8 mil €.
2. Nos gastos, onde os consumos são naturalmente inexpressivos, apresentando uma redução de 78,8% (com 1,1 mil € em 2024 e 0,2 mil € em 2025), enquanto nos fornecimentos e serviços ocorreu um aumento de 4 mil € (+7,9%), e de igual montante nos



Santa Casa da Misericórdia de Santa Comba Dão
Instituição Particular de Solidariedade Social
Fundada em (1571)

Relatório da Mesa Administrativa da Santa Casa da Misericórdia de Santa Comba Dão sobre as contas do exercício de 2025

gastos com o pessoal correspondendo a mais +2,9%, sendo que os outros gastos e perdas são residuais e sem variação a assinalar.

3. Consequentemente os resultados operacionais (EBITDA) apresentam um aumento de 27,8 mil € (+43,9%), que se justifica, na sua totalidade, pelo aumento de valor dos serviços prestados.
4. Pelo efeito da redução expressiva, em termos relativos, do valor das depreciações, de 4,1 mil € e de gastos financeiros inexistentes, os resultados líquidos apresentam uma variação positiva de 31,9 mil € (+57,6%), passando de 55,4 mil € em 2024, para 87,3 mil € em 2025, mantendo-se em posição de destaque, no conjunto de todas as valências.

5.2.2.5. CRECHE

RENDIMENTOS E GASTOS	DATAS		Variação	
	31-12-2025	31-12-2024	Ábsoluta	Relativa
Vendas e serviços prestados	332.755,50 €	289.952,88 €	42.802,62 €	14,76%
Subsídios, doações e legados à exploração	14.259,47 €	28.805,63 €	-14.546,16 €	-50,50%
Custo das mercadorias vendidas e das matérias consumidas	-116,41 €	-217,89 €	-101,48 €	-46,57%
Fornecimentos e serviços externos	-38.052,38 €	-35.649,58 €	2.402,80 €	6,74%
Gastos com o pessoal	-213.035,63 €	-214.861,23 €	-1.825,60 €	-0,85%
Outros rendimentos e ganhos	34,29 €	317,40 €	-283,11 €	-89,20%
Outros gastos e perdas	-54,46 €	-203,95 €	-149,49 €	-73,30%
EBITDA	95.790,38 €	68.143,26 €	27.647,12 €	40,57%
Gastos/reversões de depreciação e de amortização	-5.320,81 €	-6.204,71 €	-883,90 €	-14,25%
EBIT	90.469,57 €	61.938,55 €	28.531,02 €	46,06%
EBT	90.469,57 €	61.938,55 €	28.531,02 €	46,06%
Resultado líquido do período	90.469,57 €	61.938,55 €	28.531,02 €	46,06%

A Creche é atualmente a valência com melhor performance entre todas as desenvolvidas na Instituição, e continua a revelar-se com evolução sistematicamente favorável, onde se destacam os seguintes aspetos:



Santa Casa da Misericórdia de Santa Comba Dão
Instituição Particular de Solidariedade Social
Fundada em (1571)

Relatório da Mesa Administrativa da Santa Casa da Misericórdia de Santa Comba Dão sobre as contas do exercício de 2025

1. Quanto aos rendimentos, o valor dos serviços prestados aumentou 42,8 mil € (+14,7%), enquanto os subsídios baixaram 14,5 mil € (-50,5%) sendo os outros rendimentos de valor insignificante, sem variação de um para o outro exercício
2. Quanto aos gastos, nos fornecimentos e serviços e tal como na generalidade das valências, ocorreu um aumento de 2,4 mil € (+6,7%), ocorrendo nos gastos com o pessoal uma redução de 1,8 mil € (-0,8%), sendo inexpressivos os valores e as variações em consumos e outros gastos e perdas.
3. O efeito das variações acima conduziu a uma melhoria dos resultados operacionais, verificando-se um aumento de 27,6 mil € (+40,5%), passando os valores 68,1 mil € para 95,7 mil €, entre 2024 e 2025.
4. As depreciações apresentam uma redução de 0,1 mil € (-14,2%), conduzindo a que os resultados líquidos, revelem um aumento de 28,5 mil € (+46%), passando os valores de 61,9 mil € para 90,4 mil €.

5.2.2.6. JARDIM DE INFÂNCIA

RENDIMENTOS E GASTOS	DATAS		Variação	
	31-12-2025	31-12-2024	Absoluta	Relativa
Vendas e serviços prestados	185.135,66 €	157.919,78 €	27.215,88 €	17,23%
Subsídios, doações e legados à exploração	25.464,60 €	26.210,44 €	-745,84 €	-2,85%
Custo das mercadorias vendidas e das matérias consumidas	-105,67 €	-199,54 €	-93,87 €	-47,04%
Fornecimentos e serviços externos	-39.772,61 €	-38.754,73 €	1.017,88 €	2,63%
Gastos com o pessoal	-128.561,40 €	-125.308,57 €	3.252,83 €	2,60%
Outros rendimentos e ganhos	10.281,25 €	4.813,47 €	5.467,78 €	113,59%
Outros gastos e perdas	-31,93 €	-132,70 €	-100,77 €	-75,94%
EBITDA	52.372,12 €	24.548,15 €	27.823,97 €	113,34%
Gastos/reversões de depreciação e de amortização	-4.304,99 €	-5.239,50 €	-934,51 €	-17,84%
EBIT	48.067,13 €	19.308,65 €	28.758,48 €	148,94%
EBT	48.067,13 €	19.308,65 €	28.758,48 €	148,94%
Resultado líquido do período	48.067,13 €	19.308,65 €	28.758,48 €	148,94%



Santa Casa da Misericórdia de Santa Comba Dão
Instituição Particular de Solidariedade Social
Fundada em (1571)

Relatório da Mesa Administrativa da Santa Casa da Misericórdia de Santa Comba Dão sobre as contas do exercício de 2025

Handwritten signature and initials in blue ink, including the word 'Sous'.

No Jardim de Infância a evolução dos resultados vem igualmente a apresentar recuperação ao longo dos últimos anos, em termos globais, destacando-se, entre os períodos de análise, o seguinte:

1. Nos rendimentos, o valor dos serviços prestados apresenta um aumento de 27,2 mil € (+17,2%), enquanto nos apoios recebidos do Estado relativo à compensação remuneratória das educadoras de infância se verificou uma redução de 0,7 mil € (-2,8%), e um aumento em outros rendimentos e ganhos de 5,4 mil € (+113,5%) referentes ao acerto na especialização da compensação remuneratória das educadoras de infância relativa a períodos anteriores.
2. Nos gastos, os consumos são inexpressivos, os fornecimentos e serviços aumentam 1,0 mil € (+2,6%), enquanto nos gastos com o pessoal houve um aumento de 3,2 mil € (+2,6%), sendo irrelevantes os valores imputados de outros gastos e perdas em qualquer dos exercícios.
3. Consequentemente, o ebitda somava 24,5 mil € em 2024, passando para 52,3 mil € em 2025, correspondendo, assim a um aumento de 27,8 mil € (+113,3%).
4. As depreciações apresentam uma redução 0,1 mil € (-17,8%), pelo que os resultados líquidos de 19,3 mil € em 2024 evoluem para 48,1 mil € em 2025, ou seja, mais 28,8 mil € (+148,9%).



Santa Casa da Misericórdia de Santa Comba Dão
Instituição Particular de Solidariedade Social
Fundada em (1571)

Relatório da Mesa Administrativa da Santa Casa da Misericórdia de Santa Comba Dão sobre as contas do exercício de 2025

Handwritten signatures and initials in blue ink, including names like 'D. Silva', 'A. Sousa', and 'D. Costa'.

5.2.2.7. CANTINA SOCIAL

RENDIMENTOS E GASTOS	DATAS		Variação	
	31-12-2025	31-12-2024	Absoluta	Relativa
Vendas e serviços prestados	11.213,25 €	9.083,70 €	2.129,55 €	23,44%
Custo das mercadorias vendidas e das matérias consumidas	-0,11 €	-0,97 €	-0,86 €	-88,66%
Fornecimentos e serviços externos	-7.527,74 €	-6.549,19 €	978,55 €	14,94%
Gastos com o pessoal	-49,58 €	-208,92 €	-159,34 €	-76,27%
Outros rendimentos e ganhos	2.957,56 €	1,01 €	2.956,55 €	292727,72%
Outros gastos e perdas	-0,01 €	-0,06 €	-0,05 €	-83,33%
EBITDA	6.593,37 €	2.325,57 €	4.267,80 €	183,52%
Gastos/reversões de depreciação e de amortização	-3,64 €	-16,42 €	-12,78 €	-77,83%
EBIT	6.589,73 €	2.309,15 €	4.280,58 €	185,37%
EBT	6.589,73 €	2.309,15 €	4.280,58 €	185,37%
Resultado líquido do período	6.589,73 €	2.309,15 €	4.280,58 €	185,37%

A Cantina Social apresenta valores sem expressão, não constituindo uma verdadeira valência, sendo a evolução de 2024 para 2025 a seguinte.

1. Os valores atribuídos, somaram 9 mil € em 2024 e 11,2 mil € em 2025, ou seja, mais 2,2 mil € (+23,4%) e os outros rendimentos e ganhos não existem em 2024 e ascendem a 2,9 mil € em 2025, correspondentes a acertos na especialização das participações da segurança social para cabazes e cantinas sociais, relativas a anos anteriores.
2. Nos gastos, os fornecimentos e serviços aumentam mil €, com 6,5 mil € em 2024 e 7,5 mil € em 2025, enquanto os gastos com o pessoal são praticamente inexpressivos em 2024, somando 0,2 mil € e quase inexistentes em 2025.
3. Dados os valores inexpressivos em depreciações, os resultados líquidos ascendem a 2,3 mil € em 2024 e a 6,5 mil € em 2025, melhorando em 4,2 mil €.



Santa Casa da Misericórdia de Santa Comba Dão
Instituição Particular de Solidariedade Social
Fundada em (1571)

Relatório da Mesa Administrativa da Santa Casa da Misericórdia de Santa Comba Dão sobre as contas do exercício de 2025

5.2.2.8. UCC MÉDIA DURAÇÃO

RENDIMENTOS E GASTOS	DATAS		Variação	
	31-12-2025	31-12-2024	Absoluta	Relativa
Vendas e serviços prestados	614.426,40 €	606.797,60 €	7.628,80 €	1,26%
Subsídios, doações e legados à exploração	0,01 €	0,00 €	-0,01 €	100,00%
Custo das mercadorias vendidas e das matérias consumidas	-24.965,29 €	-23.066,74 €	1.898,55 €	8,23%
Fornecimentos e serviços externos	-179.310,55 €	-168.669,95 €	10.640,60 €	6,31%
Gastos com o pessoal	-314.980,89 €	-282.509,52 €	32.471,37 €	11,49%
Outros rendimentos e ganhos	4.561,63 €	29.385,81 €	-24.824,18 €	-84,48%
Outros gastos e perdas	-2.712,90 €	-21.977,90 €	-19.265,00 €	-87,66%
EBITDA	97.018,41 €	139.959,30 €	-42.940,89 €	-30,68%
Gastos/reversões de depreciação e de amortização	-18.485,98 €	-18.241,73 €	244,25 €	1,34%
EBIT	78.532,43 €	121.717,57 €	-43.185,14 €	-35,48%
EBT	78.532,43 €	121.717,57 €	-43.185,14 €	-35,48%
Resultado líquido do período	78.532,43 €	121.717,57 €	-43.185,14 €	-35,48%

A UCC/M foi, até há alguns anos, a valência mais estável ao longo dos últimos exercícios em termos de resultados e perdeu essa posição para a Creche e para o Apoio Domiciliário no ano de 2025. Quanto à evolução verificada entre 2024 e 2025, são de destacar os seguintes aspetos:

1. Em relação aos rendimentos, as prestações de serviços apresentam um aumento de 7,6 mil € (+1,2%), passando os valores de 606,7 mil € para 614,4 mil €. Nos outros rendimentos e ganhos verifica-se uma redução de 24,8 mil € (-84,5%), passando os valores de 29,3 mil € para 4,5 mil € correspondentes à mensuração de acertos de faturação a subsistemas relativos a anos anteriores, por alteração da entidade a serem faturados.
2. Nos gastos, ocorre aumento dos consumos de 1,9 mil € (+8,2%), aumento dos fornecimentos e serviços, somando 10,6 mil € (+6,3%) e aumento nos gastos com o pessoal de 32,4 mil € (+11,5%), justificados pelos aumentos dos ordenados mínimos e ajustamentos nos restantes. Em relação a outros gastos e perdas há uma variação positiva de 19,2 mil € (-87,6%), devido também à mensuração de acertos de faturação a subsistemas relativos a anos anteriores, por alteração da entidade a serem faturados.
3. O efeito conjugado das alterações indicadas conduz a uma redução do ebitda em 42,9 mil €, passando os valores de 139,9 mil € em 2024 para 97 mil € em 2025. As depreciações



Santa Casa da Misericórdia de Santa Comba Dão
Instituição Particular de Solidariedade Social
Fundada em (1571)

Relatório da Mesa Administrativa da Santa Casa da Misericórdia de Santa Comba Dão sobre as contas do exercício de 2025

apresentam um aumento mínimo de 0,2 mil € (+ 1,3%) decorrentes da reduzida efetivação de investimentos e do termo da vida útil de alguns ativos fixos.

4. Consequentemente, os resultados líquidos, evoluem de 121,7 mil € em 2024 para 78,5 mil € em 2025, ou seja, menos 43,2 mil €, correspondendo a uma redução percentual de 35,4%.

5.2.2.9. UCC LONGA DURAÇÃO

RENDIMENTOS E GASTOS	DATAS		Variação	
	31-12-2025	31-12-2024	Absoluta	Relativa
Vendas e serviços prestados	512.806,01 €	496.019,75 €	16.786,26 €	3,38%
Subsídios, doações e legados à exploração	0,01 €	0,00 €	-0,01 €	100,00%
Custo das mercadorias vendidas e das matérias consumidas	-23.875,70 €	-21.650,77 €	2.224,93 €	10,28%
Fornecimentos e serviços externos	-165.399,68 €	-157.152,22 €	8.247,46 €	5,25%
Gastos com o pessoal	-276.268,59 €	-241.834,90 €	34.433,69 €	14,24%
Outros rendimentos e ganhos	4.601,57 €	16.167,37 €	-11.565,80 €	-71,54%
Outros gastos e perdas	-2.703,76 €	-1.505,97 €	1.197,79 €	79,54%
EBITDA	49.159,86 €	90.043,26 €	-40.883,40 €	-45,40%
Gastos/reversões de depreciação e de amortização	-22.543,22 €	-22.673,23 €	-130,01 €	-0,57%
EBIT	26.616,64 €	67.370,03 €	-40.753,39 €	-60,49%
EBT	26.616,64 €	67.370,03 €	-40.753,39 €	-60,49%
Resultado líquido do período	26.616,64 €	67.370,03 €	-40.753,39 €	-60,49%

A UCC-L, tal como UCC-M, tem vindo a evidenciar reduções na sua rentabilidade, sendo de destacar, relativamente à evolução entre 2024 e 2025, os seguintes comentários:

1. Quanto aos rendimentos, os serviços prestados somaram 496 mil euros em 2024 passando para 512,8 mil € em 2025, ou seja, mais 16,8 mil € e 3,4% em termos percentuais, enquanto os outros rendimentos e ganhos reduziram 11,6 mil € (-71,5%), passando os valores de 16,2 mil € para 4,6 mil €, devido à mensuração de acertos de faturação a subsistemas relativos a anos anteriores, por alteração da entidade a serem faturados.

2. Nos gastos, o custo dos consumos evoluiu de 21,6 mil € para 23,8 mil €, ou seja mais 2,2 mil € (+10,3%), os fornecimentos e serviços aumentam 8,2 mil € (+5,2%), enquanto nos gastos



Santa Casa da Misericórdia de Santa Comba Dão
Instituição Particular de Solidariedade Social
Fundada em (1571)

Relatório da Mesa Administrativa da Santa Casa da Misericórdia de Santa Comba Dão sobre as contas do exercício de 2025

com o pessoal o aumento soma 34,4 mil € (+14,2%), sendo a razão principal os aumentos dos ordenados mínimos e ajustamentos nos restantes.

3. O ebitda apresenta, em consequência, uma evolução bastante desfavorável em termos comparativos, de menos 40,8 mil € (-45%), passando os valores de 90 mil € para 49,2mil €.
4. Nos resultados líquidos, após os efeitos das depreciações, com uma redução de 0,1 mil € (-0,5%), ocorre uma redução de 40,7 mil € (-60,5%), em resultado da variação de 67,3 mil € em 2024 para 26,6 mil € em 2025.

5.2.2.10. COZINHA

RENDIMENTOS E GASTOS	DATAS		Variação	
	31-12-2025	31-12-2024	Absoluta	Relativa
Vendas e serviços prestados	0,00 €	3.142,49 €	-3.142,49 €	-100,00%
Custo das mercadorias vendidas e das matérias consumidas	0,00 €	-5,51 €	-5,51 €	-100,00%
Fornecimentos e serviços externos	0,00 €	-2.357,57 €	-2.357,57 €	-100,00%
Gastos com o pessoal	0,00 €	-1.189,26 €	-1.189,26 €	-100,00%
Outros rendimentos e ganhos	0,00 €	0,30 €	-0,30 €	-100,00%
Outros gastos e perdas	0,00 €	-0,34 €	-0,34 €	-100,00%
EBITDA	0,00 €	-409,89 €	409,89 €	100,00%
Gastos/reversões de depreciação e de amortização	0,00 €	-93,52 €	-93,52 €	-100,00%
EBIT	0,00 €	-503,41 €	503,41 €	100,00%
EBT	0,00 €	-503,41 €	503,41 €	100,00%
Resultado líquido do período	0,00 €	-503,41 €	503,41 €	100,00%

Os resultados da Cozinha correspondem aos valores faturados ao exterior e constituem, por isso, uma parte residual da sua atividade, com 0,5 mil € de prejuízo em 2024, pela faturação ao exterior, inexistente em 2025, constituindo, a par da Lavandaria valências de importância fulcral na prestação de serviços internos que vão sendo monitorizados, quanto à sua produtividade.



Santa Casa da Misericórdia de Santa Comba Dão
Instituição Particular de Solidariedade Social
Fundada em (1571)

Relatório da Mesa Administrativa da Santa Casa da Misericórdia de Santa Comba Dão sobre as contas do exercício de 2025

[Handwritten signatures and initials in blue ink, including 'Sousa' and 'Sousa']

5.3 EXECUÇÃO ORÇAMENTAL

RENDIMENTOS E GASTOS	2025		Variação	
	Orçamento	Real	Absoluta	Relativa
Rendimentos				
Vendas e serviços prestados	3.072.371,77 €	3.308.587,83 €	236.216,06 €	7,14%
Subsídios, doações e legados à exploração	83.679,44 €	61.559,44 €	-22.120,00 €	-35,93%
Outros rendimentos	71.042,25 €	90.479,00 €	19.436,75 €	21,48%
Juros e rendimentos similares obtidos	13.921,12 €	30.027,06 €	16.105,94 €	53,64%
Total de Rendimentos	3.241.014,58 €	3.491.175,28 €	250.160,70 €	7,17%
Gastos				
Custo das mercadorias vendidas e das matérias consumidas	73.808,33 €	94.593,93 €	20.785,60 €	21,97%
Fornecimentos e serviços externos	889.258,21 €	917.149,99 €	27.891,78 €	3,04%
Gastos com o pessoal	2.054.166,38 €	2.114.445,07 €	60.278,69 €	2,85%
Gastos/reversões de depreciação e de amortização	123.797,94 €	122.244,03 €	-1.553,91 €	-1,27%
Imparidade de dívidas a receber (perdas)	0,00 €	602,10 €	602,10 €	100,00%
Provisões (aumentos)	0,00 €	1.500,00 €	1.500,00 €	100,00%
Outros gastos	16.598,61 €	24.344,07 €	7.745,46 €	31,82%
Juros e gastos similares suportados	1.050,53 €	1.192,21 €	141,68 €	11,88%
Total de Gastos	3.158.680,00 €	3.276.071,40 €	117.391,40 €	3,58%
Resultado líquido do período	82.334,58 €	215.103,88 €	132.769,30 €	61,72%

O mapa acima comprova que a execução do orçamento ultrapassou os valores inicialmente previstos:

1. Quanto aos rendimentos, superaram em 250 mil € (+7,17%) os valores previstos, tendo sido orçamentados em 3.241 mil € e realizados em 3.491 €, onde se salienta, em valores absolutos, o aumento dos serviços prestados e, em termos percentuais, os rendimentos financeiros.
2. No que respeita aos gastos, foram igualmente superados em 117 mil €, com um orçamento de 3.158 mil € e executados de 3.276 mil €, ou seja, +3,58%, com destaque para os maiores valores dos gastos com o pessoal.
3. Consequentemente, o resultado líquido do período, orçamentado em 82 mil €, ascendeu, na realidade a 215 mil €, significando uma variação positiva de 133 mil € (+61,7%).
4. Conclui-se, assim, ter havido prudência nas estimativas apresentadas e, por outro lado, que a dinâmica da gestão na Instituição foi bem sucedida, ultrapassando as melhores expectativas.

6. FACTOS RELEVANTES OCORRIDOS APÓS O TERMO DO EXERCÍCIO

Após o termo do exercício, mais propriamente no dia 9 de janeiro de 2026, com o pagamento da última prestação do empréstimo de médio e longo prazo celebrado com a Caixa Geral de Depósitos no montante de 250.000,00 euros e consequente registo de cancelamento de



hipoteca, cessará a restrição de titularidade no ativo misto composto por edifício destinado a lar e centro de dia, com logradouro e terra de cultura, na Quinta do Pereiro, freguesia e concelho de Santa Comba Dão, inscrito na matriz urbana 2451 e na matriz rústica 3596 da União de Freguesias de Santa Comba Dão e Couto do Mosteiro.

7. EVOLUÇÃO PREVISÍVEL PARA O ANO DE 2026

A Santa Casa manterá as suas intervenções no plano geral.

De acordo com o descrito no Orçamento e Plano de Atividades para 2026, apresentado à Assembleia Geral em novembro de 2025, as principais ações a desenvolver serão as seguintes:

7.1. No plano dos investimentos e financiamentos

Os investimentos previstos para 2026 encontram-se já referenciados no Plano de Atividades e vão de encontro à melhoria e modernização das estruturas e meios, tendo sempre em vista o acréscimo da qualidade dos serviços prestados aos nossos utentes, estimando-se estes em cerca 1.752 milhares de euros, a seguir discriminados:

- Obras de conservação do edifício da ERPI, nomeadamente pinturas exteriores e a limpeza e tratamento do telhado, no valor total de 20.000 euros.
- Remodelação dos duches WC da unidade de cuidados continuados integrados de longa duração, no valor total de 20.000 euros.
- Obras de eficiência energética da unidade de cuidados continuados integrados de média e longa duração no que respeita a isolamento térmico da parte superior do edifício, substituição integral da cobertura e substituição de portas e janelas, no valor total de 212 mil euros, cuja concretização se prevê para setembro de 2026.
- Início da obra de ampliação da unidade de cuidados continuados integrados de média duração, com aumento da capacidade (16 camas adicionais), a propor nos acordos de cooperação com a Segurança Social, com um investimento previsto de 1.500 mil euros, a finalizar apenas em 2027.



Santa Casa da Misericórdia de Santa Comba Dão
Instituição Particular de Solidariedade Social
Fundada em (1571)

Relatório da Mesa Administrativa da Santa Casa da Misericórdia de Santa Comba Dão sobre as contas do exercício de 2025

[Handwritten signatures in blue ink]

7.2. No plano da atividade de exploração

Perspetivamos para o ano 2026 o normal funcionamento de todas as valências.

Mudança que entendemos também dar nota e que se projeta ocorrer é em relação aos gastos com o pessoal, uma vez que as remunerações serão ajustadas em função do aumento do salário mínimo para os 920 euros, acrescidos, por decisão da Mesa Administrativa, de 20 euros para os funcionários até 3 anos de casa e de 30 euros para os funcionários com mais de 3 anos de casa.

8. PROPOSTA DE APLICAÇÃO DE RESULTADOS

A Mesa Administrativa propõe que os resultados líquidos apurados de 215.103,88€ (Duzentos e quinze mil, cento e três euros e oitenta e oito cêntimos) sejam mantidos em resultados transitados.

9. CONSIDERAÇÕES FINAIS

O presente relatório reflete de forma resumida a abrangência das Respostas Sociais desenvolvidas na Santa Casa da Misericórdia de Santa Comba Dão durante este ano 2025, identificando a média de utentes que usufruem dos serviços prestados por resposta social, os recursos humanos envolvidos na prestação desses serviços e a forma como foram canalizados os recursos financeiros e humanos em prol da concretização dos objetivos e do nosso compromisso com um serviço de excelência.

Em termos operacionais, os resultados espelham o desempenho e o rigor da atividade desenvolvida, destacando o equilíbrio entre a missão social e a gestão de recursos.

Como perspetiva futura, esta Mesa Administrativa pretende continuar a efetuar, de acordo com as disponibilidades, uma série de investimentos, de forma cirúrgica, tendo em vista a melhoria contínua dos serviços prestados, a inovação nas respostas sociais e a sustentabilidade a longo prazo.



Santa Casa da Misericórdia de Santa Comba Dão

Instituição Particular de Solidariedade Social

Fundada em (1571)

Relatório da Mesa Administrativa da Santa Casa da Misericórdia de Santa Comba Dão sobre as contas do exercício de 2025

Agradecemos às entidades parceiras, aos colaboradores, aos irmãos e a todos os que, direta ou indiretamente, têm vindo a responder de uma forma muito positiva e cooperante com a nossa Instituição na melhoria das boas práticas.

Apresentamos ainda agradecimentos à Mesa da Assembleia Geral, a coordenação de todos os trabalhos desenvolvidos neste órgão, ao Conselho Fiscal e ao Revisor Oficial de Contas, pela forma como nos ajudam no cumprimento da lei e das ações executadas pela Mesa Administrativa.

Neste momento de balanço, convictos de termos contribuído para o cumprimento do plano traçado, garantindo a estabilidade da nossa instituição e alcançando os objetivos basilares a que nos propusemos, solicitamos à Assembleia Geral a aprovação deste relatório e contas do exercício do ano 2025.

Santa Comba Dão, 18 de Março de 2026

A Mesa Administrativa

Provedor

Vice-Provedora

Secretário

Tesoureiro

Rui Santos

Ana Marília Pega

José Luís Figueiredo

João Martins

Vogal

Vogal

Vogal

Vogal

Vogal

Luis Tavares

Fernado Magueta

Clara Morgado

Jaquim Sousa

Licinia Santos